

***CLUB FRANÇAIS
DU TÊTE COLOREE DE BRIVE***

Super Championne de France femelle adulte 2012 à

Emmanuel GELE



CLUB FRANÇAIS DU TÊTE COLOREE DE BRIVE

<http://tetenoiredebrive.org>

Présidents d'honneur :

Jean SAINT MARC
Rue du Dragon
46200 SOUILLAC

Eric MARCOU
La Beylie
19330 ST GERMAIN LES VERGNES

Président :

David CURE
13 rue de l'Étain
29450 SIZUN
famillecure@hotmail.fr

02.98.24.12.98

Secrétaire/Editeur du bulletin :

Emmanuel GELE
La Payardière
53370 ST PIERRE DES NIDS
iceman61@orange.fr

06.77.74.33.70
02.43.04.14.75

Secrétaire adjoint :

Alexandre GRINDEL
208 Rue du Manoir
76460 MANNEVILLE ES PLAINS
grindel.alexandre@orange.fr

06.86.59.04.01

Trésorier :

Gilbert LASTERNAS
La Prade
19240 ALLASSAC
gilbert.lasternas@orange.fr

05.55.25.92.61

Trésorier adjoint :

GLOUTON Bernard
Le Puy Marly
19240 ALLASSAC
renee.glouton@sfr.fr

06.11.81.37.24

Le service des bagues est assuré par Gilbert LASTERNAS

L'adhésion (16€) est à adresser au trésorier par chèque libellé à l'ordre du C.F.T.N.B

Pour faciliter le contrôle lors des championnats, les adhérents sont invités à commander leurs bagues au club.

SOMMAIRE

- Edito (p.4)
- Le mot du président (p.5)
- Le mot du président d'honneur (p.6)
- Championnat de France 2012 Metz 10-11 novembre 2012 (p.7)
- Compte rendu des juges du Championnat de France 2012 (p.11)
- Metz 2012 championnat de France TCB 2012 (p.13)
- Flash back sur les mensurations des champions 2011 et 2012 (p.14)
- Assemblée générale ordinaire 2012 Metz 10 novembre 2012 (p.15)
- Les Régionaux 2012 (p.17)
- Résultats d'exposition(p.19)
- Présentation de la fiche descriptive (p.21)
- Journée technique 2013 (p.22)
- Les adhérents 2013 (p.23)



Champion de France mâle jeune à David CURE



Vice Champion de France mâle jeune à Emmanuel GELE

EDITO

Encore une nouvelle année qui commence. Avec les nouveaux accouplements, les espoirs de lauriers renaissent. Espérons qu'ils soient à la hauteur de vos ambitions. Le bulletin N°1 2013 de notre TCB va se moderniser! Il va passer sur « la toile ». Effectivement après de multiples réflexions, nous n'avons pas trouvé la solution miracle pour que celui-ci ne plombe pas les finances du club en frais d'impression et frais d'envoi tout en gardant le format papier. C'est pour cette raison que nous avons décidé de vous faire parvenir le bulletin par courriel. Cela nous permettra de garder une certaine qualité, un mélange d'articles et de photos. J'attends toujours désespérément une participation de votre part à notre bulletin. Sous toutes les manières possibles ! Faites nous part de vos expériences ! Le club de votre protégé et son bulletin ont besoin de vous ! Certains d'entre nous le font déjà à leur manière. Un résultat d'expo, une expérience d'élevage, un article de santé... Il y a tant de chose à faire partager ! Pour les personnes n'ayant pas internet, nous continuerons à vous faire parvenir ce bulletin sous forme papier.

Nous souhaitons la bienvenue aux nouvel adhérents: Simon ROUPPERT que nous avons rencontré à Metz. Et Matthieu WALLY le nouveau plus jeune adhérent du club, 10 ans seulement !

Nous organisons cette année, une journée technique. Elle aura lieu en Mayenne, à la maison le week-end de la Pentecôte. Vous trouverez plus loin dans ce bulletin les infos à cet égard. Cela nous permettra de faire un premier point sur les travaux entrepris pour les nouvelles variétés. Et également de revenir sur les bases si des éleveurs débutants sont présents.

Concernant le championnat de France, cette année il aura lieu début décembre à Montluçon lors de la nationale SNC. Nous verrons si le fait de participer régulièrement à la plus grande vitrine de la colombiculture française peut nous permettre de faire de nouveaux éleveurs de TCB. Jusqu'à présent, après Niort en janvier 2011 et Metz en 2012, le résultat n'est pas à la hauteur de nos espérances. J'ose espérer que ce championnat aura une plus belle représentation que ces dernières années. Nous bataillons depuis pas mal de temps pour qu'il ne descende pas sous les 100 individus. Le temps est loin où frôlions les 200. Pourtant, si tout les adhérents participaient ne serait ce qu'avec une moyenne de 6 sujets, nous serions à nouveau près du fameux chiffre des 200 ! Moi je vous dis que c'est jouable. Vous allez me dire que ces week-end de championnat coûtent cher. Faites des groupages pour diminuer les frais ! Que ce soit moi ou Gilbert LASTERNAS, nous avons toujours fait en sorte d'emmener les animaux des éleveurs nous le demandant. Au jour d'aujourd'hui le bulletin ne nous coûtant plus grand chose, le club pourrait participer à vos frais d'inscription en vous dédommageant d'une certaine somme par cage. Ce n'est qu'une idée de ma part, je la proposerais en réunion du conseil d'administration lors de la journée technique. Affaire à suivre...

Je terminerai ces quelques lignes en vous souhaitant comme tout les ans mes meilleurs vœux pour l'année 2013. Bonheur, santé pour vous et vos proches et une grande réussite dans vos élevages.

Rendez vous à la maison, à la Pentecôte pour un grand moment de convivialité comme seul le club du TCB peut nous faire partager...

Emmanuel GELE

PS : A l'heure où je boucle ce bulletin N°1 2013, j'ai la tristesse de vous faire part du décès de l'un de nos plus ancien adhérent Raymond PATUREAU. Au nom du club, nous présentons nos plus sincères condoléances à sa famille.



Super Championne du TCB et Champion des pigeons de forme Français femelle

LE MOT DU PRESIDENT

Une nouvelle saison d'exposition s'achève, le cru 2012/2013 reste très mitigé. Je regrette le manque de participation au championnat de France. Même si le nombre de sujets reste quasi constant avec l'année précédente, le nombre d'éleveur est quant à lui nettement en baisse. Metz était effectivement loin du berceau des éleveurs de TCB mais je n'ai de cesse de le répéter : COVOITURAGE ! Le secret est là car la période économique que nous traversons n'est pas aux dépenses. L'an prochain notre championnat de France aura lieu à Montluçon, je compte sur la participation de tous. N'ayez pas peur de vous confronter aux autres, il n'y a que comme cela que l'on progresse. C'est devant les cages que l'on peut le mieux dispenser nos conseils. Alors je vous encourage tous à exposer à Montluçon, je fais le pari que le club peut montrer plus de 200 pigeons, je VOUS fais confiance. Nous étudierons toutes les possibilités de covoiturage pour les gens qui ne pourront pas se déplacer, alors tous en route pour l'objectif : « **2013 - 200 TCB** ».

A l'heure où j'écris nous étudions la possibilité d'organiser une journée technique chez Manu GELE le week-end de la pentecôte. Un courrier vous sera expédié si cette journée est organisée. Toujours dans le but d'économie, je souhaiterai que toutes les personnes qui disposent d'une adresse mail me la donne au plus tôt afin que l'on puisse leur faire parvenir le bulletin par ce moyen. L'impression et l'envoi d'un bulletin papier coûtent très cher et le club ne peut plus le financer.

L'assemblée générale 2012 fut également l'occasion de renouveler le conseil d'administration, merci de votre confiance. Nous accueillons deux nouveaux (enfin presque !!) au bureau : Bernard GLOUTON qui secondera Gilbert à la trésorerie et Alexandre GRINDEL qui secondera Manu au secrétariat et au bulletin. Le bulletin est un lieu d'échange et de rencontre, c'est votre bulletin alors n'hésitez pas à prendre la plume pour nous narrer votre expérience dans l'élevage, vos avancées ou déceptions pour ceux qui travaillent la couleur chez le TCB, mais aussi vos coups de gueule ou vos attentes.

Je vous souhaite à tous une excellente saison d'élevage et n'oubliez pas :

2013 - 200 TCB.

David CURE



Vice Champion de France mâle adulte à Emmanuel GELE

LE MOT DU PRESIDENT D ' HONNEUR

Championnat de France Metz 2012

Il m'est toujours aussi agréable de me rendre au championnat de France du Tête Noire de B... ; ah pardon, excusez moi, du Tête Colorée de Brive Noir. Cette année nous étions à Metz dans le cadre de la SNC.

Les grandes expositions de ce genre sont toujours pour moi l'occasion d'en prendre plein la vue et de m'enivrer de la visite de l'exposition, l'espace d'un très long week-end.

Quel bonheur d'observer toute une variété de races ou espèces de bonne qualité, que ce soit en Pigeons, Volailles ou Lapins. Il m'aurait été possible de « craquer » et d'acquérir avec beaucoup de patience certes, de beaux sujets. Mais cette année sagesse oblige, pas d'achats.

Bien sur l'essentiel est de retrouver tous les copains du club et tous les autres. Il règne dans ce genre d'expo, une certaine ambiance qui n'existe nulle part ailleurs.

Au club du TNB,... Ah, mince ! Du TCBN (je vais y arriver), c'est le côté convivial qui prédomine. Cette année, restaurant italien, brasserie et tournée des bars ont été les vedettes de nos soirées Messines.

Une mention particulière pour les « gnackis », délicieux, dégustés avec notre président David CURE : INOUBLIABLE ! Et nos Tête Colorée de Brive, me direz vous, que deviennent ils dans cette affaire ? Rassurez vous, le sort de notre protégé me titille toujours un peu, même si le côté administratif me laisse désormais totalement indifférent. D'ailleurs nos dirigeants actuels s'en occupent parfaitement.

Une centaine de sujets seulement étaient engagés. Que peut on y faire ? J'avoue ne plus avoir de solutions. Il est loin le temps où nous avions 150 sujets de moyenne et que notre but était d'atteindre la barre des 200. Comment y étions nous arrivés ? Etions nous plus passionnés ? Plus motivés ? Plus ambitieux ? Assurément. Une chose est certaine nous sommes toujours là, moins nombreux qu'avant certes, mais nous sommes présents ! C'est un point très important. Le roseau plie mais ne rompt pas dans la tempête.

La qualité des sujets n'a jamais été aussi bonne. Il nous semble que le niveau est en baisse alors qu'en faite nous sommes arrivés au maximum du degré de sélection sans nous en apercevoir. Que rajouter de plus aux pigeons de Manu, David ou Gilbert et d'autres éleveurs moins primés ? La difficulté est peut-être de les maintenir à un haut niveau et de ne pas régresser.

Il se peut que d'une année sur l'autre il y ait une petite différence en plus ou en moins. Mais dans l'ensemble notre pigeon n'a jamais été aussi beau et nous sommes à des années lumière du début.

Autre sujet d'espoir. Nous avons dans nos rangs des jeunes éleveurs qui en « veulent » et qui mènent le club avec brio. D'autres arrivent ou reviennent. Faisons tout pour les garder.

Autre motivation, les nouvelles couleurs. A Metz nous avons pu admirer les premiers Tête Colorée de Brive Rouge de Manu qui ont fait l'objet de toutes sortes : positifs ou négatifs . Peu importe l'essentiel est de ne pas laisser indifférent et de ne pas sombrer dans l'oubli.

Par la même occasion je vous adresse à tous mes meilleurs vœux de bonheur et de santé pour l'année 2013.

A bientôt.

Eric MARCOU



Champion de France mâle adulte à Emmanuel GELE

CHAMPIONNAT DE France 2012 / METZ 10-11 NOVEMBRE 2012



TCB rouge à Emmanuel GELE (95 pts)

- Super Champion : Emmanuel GELE -
- Champion mâle jeune : David CURE -
- Vice Champion mâle jeune : Emmanuel GELE -
- Champion mâle adulte : Emmanuel GELE -
- Vice Champion mâle adulte : Emmanuel GELE -
- Champion femelle jeune : Alain DUHAMEL -
- Vice Champion femelle jeune : Gilbert LASTERNAS -
- Champion femelle adulte : Emmanuel GELE -
- Vice Champion femelle adulte : Emmanuel GELE -



Vice Championne de France femelle adulte à Emmanuel GELE

Mâles TCB noir:

	97	96	95	94	93	92	91	90	EL/DISQ
Joao AGOSTINHO				1	1				
René BARYLA								1	
Loic CHABLE					1	1	1		
David CURE		1	1		1				
Alain DUHAMEL						1			1
René EVAÏN		1	1	1		1			
Christophe GAILLARD		A	B	S	E	N	T	(3)	
Henri GARCIA				1	2	3			
Emmanuel GELE	1	2	3	2	3		1		
Gilbert LASTERNAS		1	1	3	3				
Eric MARCOU				3	1	1	2		
Simon ROUPPERT							1	1	
Yves VALADE					1	3	1		



Championne de France femelle jeune à Alain DUHAMEL

Femelles TCB noir:

	97	96	95	94	93	92	91	90	EL/DISQ
Joao AGOSTINHO				1			1		
René BARYLA									
Loic CHABLE				1	1	1			
David CURE					1	2	1		1
Alain DUHAMEL		1					1		
René EVAIN			1	1					
Christophe GAILLARD		A	B	S	E	N	T	(2)	
Henri GARCIA				1	2	2			1
Emmanuel GELE	1	2	3	2	4				
Gilbert LASTERNAS		1	1	3		1			
Eric MARCOU			1	1	1	2			
Simon ROUPPERT						1	1		
Yves VALADE						1			1 ABS



Mâles TCB rouge:

	97	96	95	94	93	92	91	90	EL/DISQ
Emmanuel GELE			1						

Femelles TCB rouge:

	97	96	95	94	93	92	91	90	EL/DISQ
Emmanuel GELE					1				

Prix d'élevage 2012

1. Emmanuel GELE : 38 points
2. Gilbert LASTERNAS : 30 points
3. René EVAÏN : 26 points
4. Eric MARCOU : 24 points
5. David CURE : 21 points
6. Henri GARCIA : 20 points
7. Loïc CHABLE : 15 points
8. Yves VALADE : 12 points

Challenge triennal (2011 - 2012 - 2013)

	2011	2012	2013	Total
Emmanuel GELE	4,95	4,41		1er
Gilbert LASTERNAS	3,93	4,07		2ème
Yves VALADE	3,71	2,00		3ème
David CURE	2,50	2,87		4ème
Eric MARCOU	2,25	2,91		5ème
René EVAÏN	ABS	4,33		6ème
Bernard GLOUTON	3,70	ABS		7ème
Agnès CHEYSSIAL	3,00	ABS		8ème
Loïc CHABLE	(moins de 6 sujets)	2,50		9ème ex
Henri GARCIA	ABS	2,50		9ème ex



La super Championne 2012

COMPTE RENDU DES JUGES DU CHAMPIONNAT DE France 2012

Point de vue de Patrick RIVAT

Un peu plus de 100 sujets se présentait pour ce championnat de France, dans le cadre de notre Nationale qui s'est déroulé au parc des expos de Metz.

C'est avec mon collègue G. LONGEIN que nous revenait la tâche de départager ce championnat. Après la concertation habituelle avant jugement, afin de repérer les sujets qui semblent se détacher du lot nous voilà prêt pour rentrer dans le vif du sujet. G. Longein ayant en charge la totalité des femelles et moi celle des mâles.

D'emblée, et ce n'est pas un fait nouveau, la classe des mâles adultes était nettement supérieure à celle des jeunes. De très très bons sujets ayant toutes les caractéristiques pour obtenir une très bonne note. Cependant on trouve parfois une grande disparité concernant les paupières. Certains sujets ayant très bien vieillis présentaient de ce fait une belle paupière rosée, alors que d'autres sujets ont cet attribut trop chargé et de couleur pâle...tout est question de souche. Doit on répéter que les sujets très bleutés ont pratiquement disparus, certes un nombre conséquent manque encore de lustre, cette belle couleur que accroche de suite l'œil. Concernant le crayonnage des rémiges et rectrices, globalement c'est très correct. Reste la partie dos/sus-caudales qui est plus sensible pour obtenir une bonne homogénéité, c'est-à-dire une bonne continuité de crayonnage qui va du dos jusqu'à début de la queue, sans zone noire ou blanche. Génétiquement cela est plus facile à obtenir chez les mâles que chez les femelles, c'est pourquoi l'on doit être plus exigeant avec la classe des mâles. Doit on rappeler également que les sujets trop « balaises » styles cauchois ont disparus, à l'inverse plusieurs adultes manquaient de force et de poids, mais on peut constater que ces sujets mal typés cumulent bien souvent d'autres défauts notamment des têtes pas assez marquées, des fronts étroits voir pincés...question de souche et de sélection. Autre constatation, à la prise en main un TCB doit avoir une poitrine bien remplie et non un bréchet saillant, ce qui était le cas sur certains adultes.

La classe des jeunes, inférieure à celle de leurs aînés. Pas mal de sujets encore pas terminés, ce qui peut se traduire par un manque de poids et des poitrines étroites. Même remarque concernant les têtes. Néanmoins de bons sujets sortent du lot. J'en veut pour preuve le Champion de France, un sujet bien typé, bonne tenue, bon lustre et tout ce qui va avec pour en faire un champion. J'ouvre une parenthèse pour lancer un appel à son propriétaire . « non David, ton pigeon ne manque ni de tête ni de force, il est dans de bonnes proportions, vouloir le grossir (je veux parler bien sur de sa descendance) serait une erreur » . Pour terminer, j'avais à juger deux sujets rouges. Disons que pour un premier jet, c'est plutôt pas mal. Le type est quasiment là, le dégradé du bouclier est homogène et n'a rien à envier à certains noirs, reste bien sur le crayonnage à travailler ainsi que les dessous et quelques autres détails. Avec de la persévérance et du courage on devrait d'ici une ou deux paires d'années avoir le plaisir d'en admirer un certain nombre.

D'aucuns disaient que la production 2012 était inférieure à celle de l'année précédente. Je pense effectivement que les derniers championnats étaient de meilleure qualité. Notamment la classe des femelles qui nous a laissé sur notre faim, mais G. LONGEIN qui l'a jugée vous en fera part plus longuement.

Néanmoins, j'adresse toutes mes félicitations aux lauréats, ainsi qu'au tous les participants.....j'ai pris beaucoup de plaisir à juger ce championnat.

Bonne fin de saison, et à bientôt

Patrick RIVAT

Point de vue de Gérard LONGEIN

J'avais à juger les femelles jeunes et adultes. Mon impression d'ensemble me conduit à constater une bonne progression de cette belle race française. Il n'y a presque plus de sujets aux dessous et croupions mal crayonnés, aux rectrices trop blanches. Rares également sont les sujets à la couleur bleutée, mais il reste encore dans ce domaine à améliorer l'intensité chez certains sujets. J'ai constaté peu de sujets porteurs de rouille.

En type et tenue, il y a peu de sujets pouvant faire l'objet de remarques. Par contre, le point sur lequel j'attire l'attention de certains éleveurs, c'est celui de la taille. Certains sujets sont encore trop faibles. De même, quelques poitrines sont encore étriquées, ce qui se traduit par des pommeaux des ailes saillants. Au sujet de l'œil et du tour d'œil, j'ai peu de remarques à faire. Quelques sujets adultes présentent cependant un tour d'œil un peu clair, plus mastic que rosé. Les formes de tête sont plutôt correctes avec des fronts de bonne largeur.

Un grand progrès a été fait en ce qui concerne le dessin des manteaux. Les dégradés sont de plus en plus réguliers dans cette série de femelles. Quant aux vols, là encore j'ai constaté une majorité de sujets avec des rémiges parfaitement marquées. Les rémiges secondaires entièrement noires, c'est devenu une exception, ce qui confirme le bon travail des éleveurs.

S'il y a un point qui me paraît perfectible dans l'ensemble des sujets que j'ai pu juger, ce serait la couleur du cou. Celle-ci devrait être noire de la tête à la poitrine, alors qu'un certain nombre de sujets présentent des parties blanches plus ou moins prononcées. Sur des sujets en mue, cela est normal de voir du blanc. Il s'agit alors de la sous couleur des plumes qui est momentanément visible. Mais sur un sujet fini, il s'agit de plumes entièrement blanches au lieu d'avoir une bordure noire.

Autre point sur lequel je souhaite attirer votre attention, c'est celui du sexe des pigeons. Il peut arriver à bien des éleveurs de faire une erreur dans ce domaine chez de jeunes sujets. Mais dans une classe d'adultes mettre un mâle dans une classe de femelles, c'est penser que le juge n'y verra rien, ce qui est moins sûr. Il se peut qu'un éleveur inscrive une femelle et au moment de l'encagement ne puisse pas le présenter pour une raison quelconque et pour ne pas laisser la cage vide, mette un mâle à la place. Il doit alors rectifier le sexe sur le carton de cage. Dans ce cas, le juge en tiendra compte et le jugera comme mâle. Dans le cas contraire, le juge considérera qu'il y a eu tromperie et doit dans ce cas disqualifier le sujet.

Pour conclure, en comparant les sujets jeunes et adultes, on s'aperçoit que les meilleurs sont ceux de la classe adultes, ce qui conduit à en déduire que le cru 2012 est en dessous de l'année précédente. Mais là encore rien d'alarmant. Comme on dit : les années se suivent mais ne se ressemblent pas nécessairement.

Un grand bravo quand même à manu pour le doublé mâle et femelle 97. Mais la concurrence n'est pas loin derrière. De quoi stimuler les prétendants pour la prochaine saison. N'est-ce pas cette perspective qui nous motive tous ?

Alors bonne année à tous, bonne réussite dans vos élevages.

Gérard LONGEIN



Vice Championne de France femelle jeune à Gilbert LASTERNAS

METZ 2012 CHAMPIONNAT DE FRANCE DU TCB 2012

107 Tête Colorée de Brive Noir et 2 Tête Colorée de Brive Rouge présentées à Metz.

Je suis en train de rêver de notre championnat dans une décennie avec dans chaque variété une fourchette allant de 50 à 100 sujets. Je me réveille, et je sais que la route sera longue. Je remercie les courageux qui se sont déjà attelés à cette belle et noble tâche. Elle est simplement de vouloir faire de notre club autre chose qu'un « petit » avec une seule variété. Alors qu'il est possible de reprendre le travail de Madame Jacqueline FRANQUEVILLE.

Le jugement effectué par Patrick RIVAT et Gérard LONGEIN est très correct. Rien de plus banal pour eux maintenant que de juger un championnat du TCB. La classe présentée à Metz est à mes yeux en légère baisse. Je n'y vois pas d'explication d'ordre sélectif en élevage. Je note que selon les années, il y a de bons crus, cela en fonction des conditions climatiques du printemps. Période que chacun sait, être la plus propice et favorable pour donner des jeunes vigoureux et surtout près pour un championnat en novembre. A ce propos, je pense et je crois que de décembre à février reste la meilleure période d'exposition pour avoir des jeunes en parfaite condition lors du championnat. Revenons à Metz, j'ai noté dans que dans les éleveurs présents, les adhérents les moins éloignés étaient absents. Du coup la théorie qui dit de faire le championnat aux extrêmes pour les éleveurs locaux s'effondre. Et ce sont les autres qui eux font l'effort de se déplacer. Donc pas de solution à ce problème. Seule la devise reste de référence, « lorsque l'on aime, on ne compte pas » !!!

Je laisse le soin au président et au secrétaire de vous parlez des futures orientations du club.

Bonne année d'élevage et tout ce qui contribue à vous rendre heureux.

Amitiés

Gilbert LASTERNAS



Emmanuel GELE récompensé de l'insigne de bronze de la SNC

FLASH BACK SUR LES MENSURATIONS DES CHAMPIONS 2011 ET 2012

Ces tableaux comme tout les ans vont vous permettre de faire une comparaison sur l'évolution de nos champions entre le championnat de France 2011 à Andrézieux et le championnat de France 2012 à Metz. Je rappelle de nouveau que le standard de notre protégé est de 38 à 41 cm de la pointe du bec à la pointe de la queue et qu'il doit faire un poids maximum de 650g. Nous les avons une nouvelle fois mesuré de deux manières différentes: de la pointe du bec à celle de la queue et de la pointe du pommeau à celle de la queue.

Voici les mesures de nos champions et vice champions :

Andrézieux 2011	Taille du bec à la queue	Taille du pommeau à la queue	Poids
Super champion et champion mâle jeune à E. GELE	39 cm	30 cm	595g
Champion mâle adulte à G. LASTERNAS	40 cm	30 cm	627g
Champion femelle adulte à E. GELE	40 cm	31 cm	635g
Champion femelle jeune à E. GELE	39 cm	29 cm	608g
Vice-champion mâle adulte à Y. VALADE	40 cm	31 cm	688g
Vice-champion mâle jeune à E.GELE	40 cm	31 cm	647g
Vice-champion femelle adulte à E. GELE	38 cm	28 cm	700g
Vice-champion femelle jeune à E. GELE	39 cm	29 cm	657g

Metz 2012	Taille du bec à la queue	Taille du pommeau à la queue	Poids
Super champion et champion femelle adulte à E. GELE	39 cm	30 cm	598g
Champion mâle adulte à E. GELE	41 cm	31 cm	658g
Champion mâle jeune à D. CURE	39 cm	31 cm	610g
Champion femelle jeune à A. DUHAMEL	41 cm	31 cm	618g
Vice-champion mâle adulte à E. GELE	40 cm	31 cm	664g
Vice-champion mâle jeune à E.GELE	39 cm	29 cm	619g
Vice-champion femelle adulte à E. GELE	38 cm	29 cm	594g
Vice-champion femelle jeune à G. LASTERNAS	38 cm	29 cm	585g

Emmanuel GELE

ASSEMBLEE GENERALE ORDINAIRE 2012
METZ 10/11/2012

L'assemblée Générale s'est déroulée le samedi 10 novembre au sein de l'exposition. Initialement prévu le lendemain, nous avons modifié le jour de notre AG pour cause de réunion de la SNC ce même dimanche.

Etaient présents : Eric MARCOU, Loic CHABLE, Emmanuel GELE, Gilbert LASTERNAS, David CURE, René EVAIN, Patrick RIVAT, Alain DUHAMEL.

Etaient excusés : Bastien REVARDEAU, Jean-Marie BALSON, Jean-Pierre CAHU, Jean SAINT MARC, Alexandre GRINDEL et Bernard GLOUTON.

Hors club : Marie-Thérèse LASTERNAS

Bilan de l'année écoulée :

Cette année 2012 a vu un gros changement pour le club et la race. Effectivement, conformément aux décisions prises lors de l'AG 2011, l'ouverture aux différentes couleurs entraîne le changement du nom de la race. Il devient le « Tête Colorée de Brive ». Par conséquent le nom du club de la race devient : « Club Français du Tête Colorée de Brive ».

- Championnat régional Nord 2012 : à venir, 12 et 13 janvier 2013 : Avranches (50)
- Championnat régional Sud 2012 : à venir du 28 février au 03 mars 2013 : Souillac (46)

Commentaires sur le championnat :

109 sujets d'engagés par treize éleveurs (11 du club et 2 hors club dont un italien). 107 noirs et 2 rouges. Pour la variété noire, Patrick RIVAT trouve que la qualité est bonne mais pas en amélioration. La classe adulte est meilleure que celle des jeunes surtout pour les femelles. Toutefois les jeunes mâles sont meilleurs que les jeunes femelles même si cette classe n'est pas encore terminée. Pas de sujets bleutés, un seul sujet avec des traces de rouille. A noter l'apparition des deux premiers sujets de la variété rouge. Très encourageant. Le type est là, pas encore de crayonnage dans le dos et les rectrices.

Bilan financier 2012:

Débit	Crédit
Renouvellement hébergement OVH du site : 28,56€	Cotisation, bagues : 796,00€
Bulletin N°1 : 59,65€	Intérêts livret : 71,61€
Bulletin N°2 : 234,48€	
Frais de poste : 28€	
Commande des bagues et cotisation SNC : 245€	
Envoi bagues : 21,90€	
Récompenses championnat : 59,00€	
Plaques volière (championnat) : 104,89€	
Divers : 43,00€	
TOTAL : 824,48€	TOTAL : 867,61€

Les comptes ont été validés par un commissaire aux comptes Alain DUHAMEL le 10 novembre 2012. Avec une grosse économie de faite avec le nouveau fournisseur de plaques de volière, le bilan financier est positif. Mais attention, le prix du bulletin N°2 doit être considéré comme un signal d'alerte. Le club ne pourra pas continuer sur ce rythme là. L'assemblée générale décide donc de transmettre le bulletin par mail faute de meilleure solution proposée. Nous vous invitons à communiquer au secrétaire votre adresse mail. En contrepartie le club maintient le tarif de sa cotisation.

Manifestations à venir :

Championnats de France : Pour les années à venir après Montluçon, Emmanuel GELE propose de faire le championnat en début d'année pour privilégier la quantité et la qualité. D'un point de vue géographique et au niveau du calendrier, l'exposition de Niort (79) semble être intéressante. Elle permettrait de par sa position

géographique de diminuer les coûts de participation pour les éleveurs ayant l'habitude de participer régulièrement au championnat. David CURE soumet également l'idée de suivre la nationale SNC. Le problème est que dans les années à venir faute de salle suffisamment grande, celle-ci n'accueillera plus de championnat.

-2013 Montluçon (03) au sein de la nationale SNC.

-2013 Niort (79) ou au sein de la future nationale SNC (lieu encore à définir)

Championnats Régionaux : -NORD : Avranches (50) en janvier 2014

-SUD : Argentat (19) 2014

Journée technique en 2013 : Le week-end de la Pentecôte chez Emmanuel GELE.

Salon de l'agriculture : Paris (75) du 23 février au 03 mars 2013. Présentation du TCB avec USASSO afin de représenter les races du sud ouest.

Vote pour le renouvellement du conseil d'administration :

19 Votants.

Ont voté : GLOUTON, EVAIN, GARCIA, VALADE, VILLAIN, SAINT MARC, BALSON, CAHU, REVARDEAU, GRINDEL, BARYLA, GAILLARD, GELE, CHABLE, CURE, LASTERNAS, DUHAMEL, MARCOU, RIVAT.

-David CURE obtient 18 voix. Elu président.

-Emmanuel GELE obtient 18 voix. Elu secrétaire et éditeur du bulletin.

-Alexandre GRINDEL obtient 18 voix. Elu secrétaire adjoint.

-Gilbert LASTERNAS obtient 16 voix. Elu trésorier.

-Bernard GLOUTON obtient 18 voix. Elu trésorier adjoint.

-Loïc CHABLE obtient 1 voix.

Divers :

-Gilbert LASTERNAS va se renseigner pour la fabrication de support pour l'affichage de notre stand lors du championnat de France.

-Le président nous fait part d'un courrier de Bastien REVARDEAU. Celui-ci nous fait part de différentes idées ; notamment concernant le coût du bulletin. Une idée que nous avons déjà envisagée mais que nous n'avons pas encore décidé d'appliquer. Effectivement, au jour d'aujourd'hui les frais d'impression et d'envoi du bulletin sont beaucoup trop coûteux pour les modestes finances d'un petit club comme le nôtre. Nous sommes obligés de piocher dans les réserves du club. Solution qui a ses limites si nous ne voulons aller tout droit à la catastrophe. Etant donné que nous souhaitons garder la qualité du bulletin (articles et photos) et après réflexion des différentes idées, nous avons décidé de vous transmettre les bulletins par courriel pour ceux qui ont internet. Je vous invite donc à me transmettre votre adresse mail. Libre à vous, pour les amoureux du papier et de l'archivage de l'imprimer chez vous. En contre partie le club décide de maintenir la cotisation à 16€. Ceux n'ayant pas internet continueront à recevoir le bulletin en version papier.

-Pour l'attribution des titres de « champion de France » pour les sujets de couleurs, le club se donne entre 3 à 5 ans avant de pouvoir en décerner suivant la quantité et la qualité.



Régional d'Avranches

LES REGIONAUX 2012

-Régional nord : Avranches

Le week-end du 12 et 13 janvier 2013 a eu lieu à Avranches, dans la Manche le championnat interrégional du nord-ouest. L'exposition avait lieu dans une salle magnifique, un ancien manège pour chevaux entouré d'anciens boxes. Etant moi même cavalier, j'ai été particulièrement séduit par les lieux. Un grand merci à l'association Avicole de la Baie du Mont Saint Michel pour leur organisation. Ce week-end a aussi été pour moi un grand honneur que de recevoir des mains du président David CURE l'insigne de bronze de la SNC. Revenons à l'exposition, six éleveurs avaient fait le déplacement et nous présentaient 28 TCB noir. Hélas ce championnat présentait moins de sujets que celui de l'an passé. J'espère que les prochains championnats régionaux pourront réunir d'avantage d'éleveurs et de sujets. Le niveau d'ensemble était correct. Le jugement a été effectué par Alain RICHARD. Le titre de champion mâle revient à David CURE. Et celui de champion femelle revient à Emmanuel GELE. Je n'ai pas pu faire de photo du champion mâle, celui ci étant déjà vendu lors de mon passage le dimanche après midi.

Voici le récapitulatif des résultats :

Mâles	97	96	95	94	93	92	91	90	EL/DISQ	Femelles	97	96	95	94	93	92	91	90	EL/DISQ
Jean-Pierre CAHU				1						Jean-Pierre CAHU									
Loic CHABLE			1	1						Loic CHABLE				1		1			
David CURE		1			2					David CURE			2			1			
Alain DUHAMEL				1						Alain DUHAMEL									
Emmanuel GELE		1	2	2						Emmanuel GELE		1	1		1	2			
Victor JAUNATRE			2			1				Victor JAUNATRE				1		1			ABS

Emmanuel GELE



Championne Régional nord à Emmanuel GELE (96 pts)

-Régional sud : Souillac

Le week-end du 28 février au 03 mars 2013 a eu lieu à Souillac le championnat régional sud. Cette époque de l'année permet d'admirer des sujets au meilleur de leur condition. Neuf éleveurs nous ont présentés 43 TCB. Dont deux sujets colorés, un bleu et un rouge. Jean-Louis CANCE s'est occupé du jugement. Le titre de champion mâle revient à Agnès CHEYSSIAL. Ce sujet fait également GPE. Le titre de champion femelle revient à Paul CHAMBON. Gilbert LASTERNAS est vice champion mâle. Agnès CHEYSSIAL obtient également le titre de vice champion femelle. Félicitation à Agnès qui obtient le prix d'élevage. Voici le récapitulatif des résultats :

TCB noir:

Mâles	97	96	95	94	93	92	91	90	EL/DISQ	Femelles	97	96	95	94	93	92	91	90	EL/DISQ
Paul CHAMBON										Paul CHAMBON		1							
Agnès CHEYSSIAL	1			1	2					Agnès CHEYSSIAL		1		1	2				
Alexandre ECKSTEIM						1				Alexandre ECKSTEIM					1	1			
Bernard GLOUTON			2	2						Bernard GLOUTON						2			
Laurent LACOSTE					1	3	1			Laurent LACOSTE			1	1	1	2			
Gilbert LASTERNAS		1	1	1	1					Gilbert LASTERNAS				1	1	1			
Eric MARCOU			2		2	1				Eric MARCOU				1					
Christian MONERON				1	1					Christian MONERON									ABS
Chantal TRANCHANT						1		1		Chantal TRANCHANT			1		1	1			

TCB bleu:

Mâles	97	96	95	94	93	92	91	90	EL/DISQ	Femelles	97	96	95	94	93	92	91	90	EL/DISQ
Bernard GLOUTON						1				Bernard GLOUTON									

TCB rouge:

Mâles	97	96	95	94	93	92	91	90	EL/DISQ	Femelles	97	96	95	94	93	92	91	90	EL/DISQ
Gilbert LASTERNAS									1 NCP	Gilbert LASTERNAS									



Champion Régional sud à Agnès Cheyssial (97 pts)



Championne Régional sud à Paul CHAMBON (96 pts)

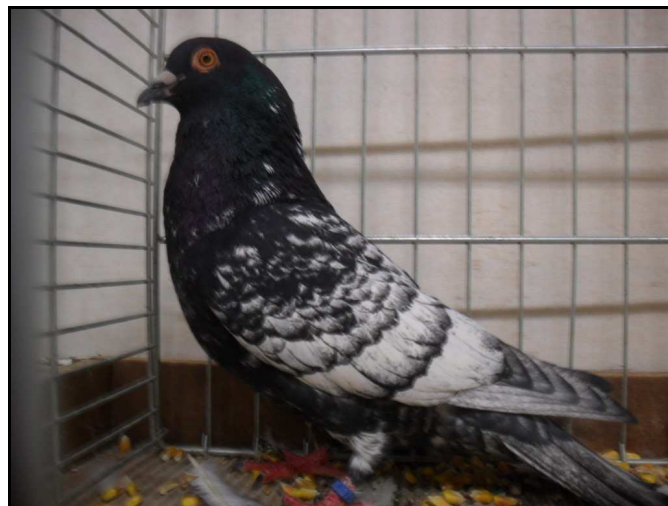
Gilbert LASTERNAS, Paul CHAMBON et Jean-Baptiste DAVID

RESULTATS D'EXPOSITION
Nuremberg Allemagne

Voici les résultats de l'exposition de Nuremberg en Allemagne. Un seul éleveur présentait 6 TCB, tous en noir.

Mâles	97	96	95	94	93	92	91	90	EL/DISQ	Femelles	97	96	95	94	93	92	91	90	EL/DISQ
Heinz-H. BORGANS			1	1	1					Heinz-H. BORGANS		1		1	1				

Paul CHAMBON



Vice Champion Régional sud à Gilbert LASTERNAS (96 pts)

Montluçon
24 et 25 novembre 2012

Voici les résultats de l'exposition de Montluçon. Un seul éleveur présentait 5 TCB, tous en noir.

Mâles et femelles	97	96	95	94	93	92	91	90
Bastien REVARDEAU			1	1	2	1		

Paul CHAMBON

PRESENTATION DE LA FICHE DESCRIPTIVE

Chers amis éleveurs,
Je démarre ma troisième année d'élevage du Tête Colorée de Brive.
J'ai dans mon élevage 6 couples de Tête Coloré Noir et 4 couples pour la création du Coloré Rouge.
Pour le salon de l'agriculture, l'USASSO nous a demandé de créer une fiche descriptive de la race. J'ai donc travaillé sur le sujet. Je pense que cette fiche mettra en valeur ce magnifique oiseau. Nous nous en servirons également pour la placer sur nos cages lors de nos divers championnats.
Je souhaite à tous une bonne année d'élevage.
A bientôt.

Alexandre GRINDEL



Tête Colorée de Brive Rouge F2 à Alexandre GRINDEL

Voici la fiche descriptive :



Tête Colorée de Brive

Historique

Ses origines très lointaines sont assez incertaines : beaucoup d'opinions ont été émises, mais la thèse la plus probante est que ce pigeon aurait été ramené des croisades, via la Turquie, par les seigneurs féodaux de Turenne et de Collonges La Rouge, en Corrèze.

Caractéristiques

Noble, fier, élégant, indépendant, vif. C'est un oiseau puissant, assez méfiant, remuant mais jamais agressif. Bon voilier, il est pratiquement toujours en mouvement. C'est en réalité un pigeon de caractère pour éleveur de caractère.



Reproduction



C'est un très bon reproducteur. L'élevage commence dès janvier et se termine aux alentours du mois d'octobre. C'est un excellent nourricier pour sa

progéniture. Les jeunes têtes colorés sont assez tardifs à se déclarer, ce qui, parfois, permet de douter de la certitude du sexe chez une jeune.



Valorisation

Depuis vingt ans, la sélection du tête coloré de brive a fait un grand pas en avant. Depuis Janvier 2012, l'homologation des couleurs (bleu, rouge et jaune) apporte un grand suspense dans les élevages.



Président :

David CURE
13 Rue de l'étain 29450 SIZUN
Email : elevagedavidcure@orange.fr



JOURNEE TECHNIQUE 2013

Cela va faire deux ans que nous n'avons pas fait de journée technique. A l'époque, elle avait eu lieu chez l'ami Gilou. Nous évoquions encore à ce moment là, la possibilité d'une ouverture de la race aux nouvelles couleurs. Depuis, comme tout le monde le sait, le TNB est devenu le TCB. Beaucoup d'eau est passée sous les ponts. Il est temps de faire un bilan de nos premières expériences. Et également de revenir sur l'évolution de notre TCB noir.

Je vous invite donc à la maison en Mayenne le dimanche 19 mai 2013 (Pentecôte). Pour ceux qui ne connaissent pas, j'habite un village qui s'appelle St Pierre des Nids, au lieu dit « La Payardière ». Cela se situe à une quinzaine de kilomètres à l'ouest d'Alençon.

Rendez vous à partir de 9h30. Pensez à apporter quelques sujets afin que cette journée soit formatrice. Le repas du dimanche midi sera pris sur place (une participation sera demandée).

En fin de journée, le restaurant de St Pierre des Nids nous accueillera avec un menu aux alentours de 25 euros. Ce restaurant fait aussi hôtel. Je vous invite à réserver le plus rapidement possible, le village étant très visité à cette période de l'année. Le Dauphin, hôtel restaurant, 7 Rue des Moulins, 53370 St Pierre des Nids, Tel : 02.43.03.52.12, E mail : guyon.olivier@neuf.fr

Au cas où le Dauphin serait complet, vous avez de nombreux hôtels à Alençon ou des gîtes sur Saint Pierre des Nids et aux alentours (Saint Léonard des Bois...).

Le lundi 20, nous permettra de flâner dans les beaux villages voisins. Dont Saint Ceneri le Gerei, classé parmi les plus beaux villages de France.

Pour ceux qui disposeraient de quelques jours et qui voudraient profiter de notre région, de beaux sites sont à voir. Les plages du débarquement se situent à environ 150km de la maison.

Merci de me retourner la réponse concernant votre participation avant le 01 mai.

Emmanuel GELE

BULLETIN D'INSCRIPTION à faire parvenir avant le 01 mai

M participera à la journée technique du 19 mai 2013.

Nombre de personnes présentes le dimanche midi :

Nombre de personnes présentes le dimanche soir :

Nombre de personnes présentes le lundi midi :



Champion Régional sud à Agnès Cheyssial (97 pts)

ADHERENTS 2013

1. BARYLA René - 10 Rue d'Alembert 62590 OIGNIES
2. BESANGER Jean-Pierre - Les Palisseries 19270 STE FEREOLE
3. CAHU Jean-Pierre - La Fauconnière 50240 ST JAMES – 02.33.48.12.16
4. CHABLE Loïc - 7 Rue Monseigneur Rattier Apt 15 3^{ème} étage 61200 ARGENTAN – 02.33.35.24.11 – mapupuce-61@hotmail.fr
5. CHAMBON Paul - La Chapelle Basse 46200 La Chapelle Auzay – 06.74.43.07.76 – paul.chambon@orange.fr
6. CHEYSSIAL Agnès - Pech'Ubris 46100 CORN – 05.65.40.05.48
7. COFFINEAU Philippe - Ferme de Romaison 45260 CHAILLY EN GATINAIS – coffineau.romaison@wanadoo.fr
8. CURE David - 13 Rue de l'Etain 29450 SIZUN – 06.75.42.20.18 – famillecure@hotmail.fr
9. CRUBILIE Benoit - Terregaie 46200 PINSAC – benoitcrubili@orange.fr
10. DAVID Jean-Baptiste - 9 Rue Alexandre Daudy 19100 BRIVE LA GAILLARDE – 06.15.05.25.61 – jbouvreuril@gmail.com
11. DUHAMEL Alain - 5 Rue des Pommiers 53700 AVERTON – 02.43.03.28.47 - alain.lynx@orange.fr
12. EVAIN René - 84 La Boissière 56130 NIVILLAC – 02.99.90.66.10 - rene.evain.pigeon@orange.fr
13. GAILLARD Christophe - 2 Hameau de Bremontier 76270 MASSY – 02.35.94.75.54 – gaillard-christophe@wanadoo.fr
14. GARCIA Henri - Le Gascon 32270 ANSAN – 06.82.11.33.39 – henrig320@hotmail.fr
15. GELE Emmanuel - La Payardière 53370 ST PIERRE DES NIDS – 06.77.74.33.70 – iceman61@orange.fr
16. GEFFROY Jacques - 27 Rue de Marast 70110 ESPRELS – 03.84.20.35.51
17. GLOUTON Bernard - Le Puy Marly 19240 ALLASSAC – 06.11.81.37.24 – renee.glouton@sfr.fr
18. GRINDEL Alexandre - 208 Rue du Manoir 76460 MANNEVILLE ES PLAINS – 06.86.59.04.01 - grindel.alexandre@orange.fr
19. LASTERNAS Gilbert - La Prade 19240 ALLASSAC – 05.55.25.92.61 – gilbert.lasternas@orange.fr
20. MARCOU Eric - La Beylie 19330 ST GERMAIN LES VERGNES – 05.55.29.44.48
21. REVARDEAU Bastien – Les Champs 03230 THIEL SUR ACOLIN – 06.31.57.30.44 - bastien.roy@laposte.net
22. RIVAT Patrick - 7 Chemin des Favieres 42610 ST GEORGES HAUTEVILLE – 04.77.76.90.53 – patrick.rivat@wanadoo.fr
23. ROUPPERT Simon - 6 Rue du Dol 57100 BEUVANGE-SOUS-SAINT-MICHEL – simon.rouppert@sfr.fr
24. ROUX Gilles - 3 Rue du Grand Pré 18350 BLET – 06.03.59.73.70 – roux.gilles18350@orange.fr
25. VALADE Yves - Lotissement La Ribière de la Vialle 19130 OBJAT – 05.55.25.94.58 – valade_yves@orange.fr
26. VILLAIN René - 17 Rue du Petit Herbault 41150 MONTEAUX – 02.54.70.25.58 - a.la.colombe@wanadoo.fr
27. WAILLY Matthias – Laroche 19600 SAINT CERNAIN DE LARCHE – 05.55.22.97.65 – matthieu.wailly@sfr.fr

CLUB FRANÇAIS DU TÊTE COLOREE DE BRIVE

Siège social : 13 rue de l'Étain, 29450 SIZUN

BAGUES 2013

ADHERENT :

Nom :

Prénom :

Rue :

Code Postal : Ville :

Tél : E-mail :

Par dizaine indivisible : 2,50€ x Dizaines =

COTISATION 2013

16 €

Récapitulatif

Bagues : €

Cotisation : €

TOTAL : €

Adresser à Gilbert LASTERNAS

La Prade, 19240 ALLASSAC

Tél : 05.55.25.92.61

Libellez votre chèque à l'ordre du C.F.T.N.B.